

ANÁLISIS DE LA PERCEPCIÓN DE LOS RECURSOS Y DE LA PARTICIPACIÓN DE LA JUVENTUD EN LAS ACTUACIONES DE DESARROLLO DE LA COMARCA LEVANTE ALMERIENSE

- FICHA TÉCNICA
- OBJETIVOS
- METODOLOGÍA Y ANÁLISIS DE DATOS
- CONCLUSIONES GENERALES



A.- FICHA TÉCNICA

Organiza: ASOCIACIÓN PARA EL DESARROLLO DE LA COMARCA DEL LEVANTE ALMERIENSE

Coordina: Equipo Funámbula S.L.L.

Dirección:

– Gracia M^a Puga Vargas

Trabajo de Campo:

– Miguel Ángel García Martínez

Apoyo administrativo:

– Vanesa Ruiz Prados

B.- OBJETIVOS

Objetivos generales:

- Analizar las necesidades de los jóvenes en relación a los servicios que les ofrece su comarca.
- Analizar la percepción actual de los jóvenes en relación a los servicios que se les ofrece.
- Analizar los intereses de los jóvenes.

Objetivos específicos:

- Analizar las necesidades de los jóvenes en relación a los servicios privados y públicos, estudiando el grado de adecuación que sobre éstos perciben.
- Analizar la percepción que sobre el funcionamiento y la participación social en instituciones tienen los destinatarios de este análisis.
- Analizar la percepción que en cuanto al grado de adecuación de servicios laborales, culturales y formativos.
- Analizar las sugerencias para incrementar la participación de los jóvenes en la comarca del Levante Almeriense.
- Indagar en medidas y servicios de apoyo accesibles para los jóvenes que respondan a sus diferentes necesidades.

C.- METODOLOGÍA Y ANÁLISIS DE DATOS


Este análisis de la percepción de la juventud en relación a los recursos con los que cuenta o de los que carece y de la participación de la juventud a través de los medios sociales de comunicación, recurre a una metodología basada en diferentes técnicas para una recogida de datos tanto cualitativos como cuantitativos.

En cuanto a los *métodos cualitativos*, contamos durante el desarrollo de la acción "El Levante en Marcha" con una actividad denominada "Panel de Opiniones" en los que los participantes tratan temas como los servicios privados y públicos, el funcionamiento y participación social, aspectos laborales, culturales y formativos, detallando las necesidades concretas, así como las sugerencias ante la situación concreta, cuestiones que analizaremos a continuación.

Los datos recogidos cuantitativamente fueron recogidos a través de un cuestionario de satisfacción cuyo contenido coincide con los aspectos tratados cualitativamente.

ANÁLISIS CUALITATIVO

Los datos cualitativos fueron recogidos a través de una mezcla de técnicas, brain storming y grupo nominal. Se denominó "Panel de Opiniones" y en una serie de paneles los participantes fueron colgando con chinchetas una serie de tarjetas en las que colocaban su opinión sobre una serie de temas relacionados con su percepción de los recursos y la participación en temas de desarrollo rural y de su comarca.

El Levante en Marcha 
NECESIDADES DE LA COMARCA EN SERVICIOS PRIVADOS Y PÚBLICOS
(Empty space for notes)
SUGERENCIAS EN SERVICIOS PRIVADOS Y PÚBLICOS
(Empty space for notes)


1.- Las **necesidades** que la población joven del levante almeriense detecta en cuanto a los **servicios privados y públicos** se refiere prioritariamente a:

- Más instalaciones deportivas, artísticas (teatro, música, etc), actividades colectivas, cursos de orientación. Encuentros de jóvenes como el de hoy en el que aparte de buena música se pueda también pasar un buen rato.
- Autobuses nocturnos y tiendas más variadas.
- Espacios alternativos para el ocio y tiempo libre para los/as jóvenes.
- Ofertas de trabajo en campos diversos que abran la oferta laboral (privadas); abrir oficinas en la zona de playa e interior, que mantengan informado al ciudadano.
- Guarderías y residencias de la 3ª edad.
- Ferrocarril mejorado.

Entre las **sugerencias** sobre los **servicios privados y públicos** destacaremos:

- Ferrocarril de cercanías que conecte las comarcas. Apertura de centros comerciales, lúdicos y deportivos.
- Bibliotecas mejor equipadas.
- Que se han de involucrar en la creciente demanda social de la mejora del Medio Ambiente sin arrasar con nuestro futuro; y han de respetar la opinión de quienes les han votado.
- Crear y habilitar espacios específicos para que los grupos musicales puedan desarrollar dicha actividad.
- Horarios nocturnos. Tiendas skaters, surffers, etc.
- Secciones juveniles en cada ayuntamiento de cara a hacer posible todas las necesidades de los jóvenes salvajes y libres de hoy.

2.- En cuanto a la existencia de **participación social y juvenil** en

El Levante en Marcha 
¿EXISTE PARTICIPACIÓN SOCIAL EN ORGANISMOS? ¿Por qué? (Ayto., Asociaciones,...)
(Empty space for responses)
SUGERENCIAS PARA PARTICIPAR
(Empty space for suggestions)


organismos los principales resultados obtenidos han sido las siguiente:

- No, sólo existe participación cuando ocurre algo negativo (manifestación, por ejemplo).
- Sí, pero hace falta mucha más.
- Poca, hay mucha apatía social.
- Delante del ayuntamiento, aunque no toda la participación deseada.
- No, falta de tejido asociativo, falta de cultura asociativa,
- Criterios localistas frente a una visión de comarca.
- No, no nos ayudan a cumplir nuestros sueños, aunque si nos dan alguna que otra sorpresa como la de hoy...bien hecho!!! Seguid así!!!
- No, porque al final de politizan dichas organizaciones.

Las **sugerencias** para incrementar la **participación** fueron:

- Crear actividades.
- Fomentar el asociacionismo juvenil, pero al participar de un objetivo propio de los jóvenes (música, senderismo deportes...)
- Comprender y entender a los jóvenes para poder ayudarles.
- Formación de foros consultivos sociales y económicos.
- Que la junta asigne un número mínimo de participantes por los ayuntamientos, y que los jóvenes puedan expresar su opinión con voz y voto.
- Dinamización, información y fomento social.
- Participación cultural con otros jóvenes de otras comarcas: talleres de trabajo en cine, expectativas artísticas...
- Deberían informar mejor de las actividades.

3.- Las respuesta en cuanto a las necesidades de la comarca en aspectos laborales fueron las siguientes:

El Levante en Marcha 
NECESIDADES DE LA COMARCA EN ASPECTOS LABORALES
SUGERENCIAS EN ASPECTOS LABORALES

- Más empleo público en igualdad de condiciones.
- Canales que conecten las necesidades del

mercado laboral con los jóvenes formados.

- Subvenciones y ayudas para los jóvenes emprendedores.
- Mejores condiciones laborales.
- Se deberían de crear más empresas en la zona que se dediquen a algunos aspectos como la tecnología, la electrónica (todo tipo de empresas relacionadas con este sector), poco utilizado y dejado un poco de lado en esta zona. Aspectos como el diseño gráfico, se dejan de lado ante la inexperiencia de la gente...
- Creación de una Escuela de Turismo y Hostelería.
- Fomento de la Agricultura Ecológica.

Las sugerencias respecto a los aspectos laborales fueron:

- Creación "real" de una oficina para la mujer para ayudarla en la tan difícil vida laboral en la que se encuentran, y en la protección de agresiones conyugales.
- Más puestos y más variedad de trabajos para menores y jóvenes.
- Para empezar se deberían crear más empresas...; otra cosa sería poner módulos y bachilleres inexistentes en la zona (porque una persona se lo piensa dos veces si viviendo en Cuevas tiene que irse a estudiar a otro pueblo/ciudad lejos de todo lo suyo).
- Más confianza en los jóvenes que empiezan a trabajar.
- Centros de trabajo y formación donde poder aprender una vida laboral.
- Crear dichos canales, sobre todo entre empresarios y jóvenes profesionales.
- Apertura de centros delegados o concertados por la Junta de Andalucía.
- Polígonos industriales.

El Levante en Marcha
NECESIDADES DE LA COMARCA EN ASPECTOS CULTURALES Y FORMATIVOS
SUGERENCIAS EN ASPECTOS CULTURALES Y FORMATIVOS

4.- Las principales **necesidades** detectadas en **aspectos culturales y formativos** se presentan a continuación:

- Creaciones de pistas deportivas variadas (Skater Park, piscina, etc).
- Lugares para salir de marcha y no tener que hacer tantos botellones.
- No tienen una coordinación eficiente.
- No se realizan cursillos ni actividades suficientes.
- Pocas áreas recreativas y pocos espacios culturales protegidos donde los niños puedan disfrutar.
- Piscina cubierta en invierno.
- Más conciertos como éste, donde podemos oír buena música (y tocarla).
- Salas de multicine, auditorios y teatros.
- Actividades culturales intercomarcales, que involucren a los más jóvenes y movilicen las inquietudes de los mayores.
- Bibliotecas bien acondicionadas.
- Visitas guiadas a monumentos comarcales.
- Charlas y conferencias sobre temas de actualidad.
- Más turismo rural, conocimiento de la comarca y sus posibilidades.
- Infraestructuras. Museos, teatros, cines, aulas de usos múltiples, ciberaulas....
- Formación en actividades como teatro, música, pintura....

Las **sugerencias** destacadas sobre **aspectos culturales y formativos** fueron los siguientes:

- Coordinación entre municipios para organizar circuitos culturales y formativos.
- Aula formativa, permanente, gratuita e innovadora, que oriente sobre nuevas posibilidades a los jóvenes.
- Juegos para niños y jóvenes.
- Creación de pubs, lugares jóvenes, etc.
- Skatepark, piscinas, etc.
- Actividades como la que hoy se están realizando, conciertos, actividades deportivas, etc.
- Mayor énfasis en la autóctona a través de la educación a toda la familia, porque nuestras raíces no han de perderse por desidia gubernamental.

- Generar empresas que estudien la viabilidad de instalar o de construir una sala de usos múltiples (como puede ser para cines, teatros....)

El Levante en Marcha	
OTRAS OBSERVACIONES Y SUGERENCIAS PARA LA COMARCA	

5.- Como observaciones y sugerencias genéricas para la comarca del levante almeriense se propusieron:

- Más implicación por parte de las

administraciones públicas en lo concerniente a la población juvenil, no limitarse a actuaciones y/o acciones puntuales, sino programaciones a largo plazo para la consecución de objetivos basados en las necesidades reales de dicha población. Menos política y más ampliación.

- Debemos hacer más por los jóvenes de hoy. Entender sus necesidades y sus exigencias y hacer todo lo posible por solucionarlos. Aparte de guiarlos y encaminarlos hacia la mejor vida a la que los jóvenes podemos optar. Libertad y comprensión para nosotros.
- Ayudas a los colectivos menos favorecidos (mujer maltratada, niños, inmigrantes, etc.). aumentar el número de centros educativos y formativos.
- Agua. Mejorar los recursos hídricos.
- Mejora de la replantación forestal, así como de su libre disfrute y acceso: apadrinar un árbol.
- Seguir con las iniciativas emprendidas de actividades intracomarcales, dejando el posible "chuminismo" pueblerino.
- Mejores combinaciones de autobuses entre pueblos, porque los jóvenes no tienen vehículo para desplazarse.
- Más fiestas.
- Reuniones para jóvenes.
- Más trabajos para jóvenes.
- Centros comerciales y descuentos para jóvenes

- Más información "en todos los aspectos".
- Organización de más actividades, pero interesantes, no lo típico, aburridas.
- Que nos consulten y tengan en cuenta nuestras opiniones antes de realizar algo, que se supone que es para nosotros y nunca hemos pedido.

ANÁLISIS CUANTITATIVO

El análisis cuantitativo se realizó a través de un cuestionario aplicado a un segmento de la población que constituirá el futuro próximo de la comarca del Levante y que cuenta con un potencial y visión de futuro sobre los recursos y la

participación que en la actualidad existe en su comarca.

El segmento concreto al que nos referimos es el de los estudiantes de cuarto de Enseñanza Secundaria Obligatoria de seis grandes municipios de la comarca, contando con una muestra de unos 40 alumnos por municipio.

Participación de la juventud en Decretos Comarcas Levante-Almería

Lugar:		Centro:	
Fecha:		Sexo:	<input type="checkbox"/> Mujer <input type="checkbox"/> Hombre
Edad:			
Cód. Cuest.			

INSTRUCCIONES

A continuación aparecen una serie de cuestiones relacionadas con la cobertura de las necesidades en la comarca del Levante Almeriense. Señale con una X el grado de adecuación que en su opinión merece los siguientes servicios.

[X] NO EXISTE	[] POCO ADECUADA	[] ADECUADA	[] MUY ADECUADA
---------------	-------------------	--------------	------------------

En relación a los siguientes SERVICIOS PRIVADOS Y PÚBLICOS indique el grado de adecuación en su municipio:

1. Instalaciones deportivas	NE	PA	AD	MA
2. Instalaciones deportivas	NE	PA	AD	MA
3. Instalaciones deportivas	NE	PA	AD	MA
4. Servicios de transporte	NE	PA	AD	MA
5. Servicios especializados para la 3ª Edad	NE	PA	AD	MA
6. Servicios especializados en infancia	NE	PA	AD	MA

En relación al funcionamiento y participación SOCIAL DE ORGANISMOS, indique el grado de adecuación:

7. Asociaciones Juveniles	NE	PA	AD	MA
8. Asociaciones de Madres	NE	PA	AD	MA
9. Participación de los jóvenes en las decisiones de su municipio	NE	PA	AD	MA
10. Información sobre las vías de participación social (asociaciones,...)	NE	PA	AD	MA


En relación a los ASPECTOS LABORALES indique el grado de adecuación:

11. Canales de conexión entre necesidades del mercado laboral y jóvenes	NE	PA	AD	MA
12. Conocimiento de las oportunidades de acceso al empleo público	NE	PA	AD	MA
13. Servicios de orientación laboral	NE	PA	AD	MA
14. Empresas de trabajo temporal o bolsa de trabajo	NE	PA	AD	MA

En relación a los ASPECTOS CULTURALES Y FORMATIVOS indique el grado de adecuación:

15. Exposiciones	NE	PA	AD	MA
16. Ballets, agrupaciones musicales, ...	NE	PA	AD	MA
17. Talleres de manualidades	NE	PA	AD	MA
18. Deportes	NE	PA	AD	MA
19. Teatro	NE	PA	AD	MA
20. Proyecciones de cine	NE	PA	AD	MA
21. Competiciones de juegos	NE	PA	AD	MA
22. Oferta de acciones formativas (formadas, cursos,...)	NE	PA	AD	MA

OBSERVACIONES



El cuestionario fue diseñado en base a objetivos específicos de análisis, encuadrándose en cuatro aspectos perceptivos fundamentalmente: los servicios privados y públicos, el funcionamiento y la participación social en organismos, aspectos laborales, culturales y formativos.

El análisis que se realizó constó con cuatro alternativas posibles en relación a los servicios: no existencia de los mismos, poco adecuado su funcionamiento, adecuado o muy adecuado.

La muestra origen de estudio han sido seis institutos de los núcleos más representativos de la comarca del levante almeriense como son: Huércal Overa, Cuevas del Almanzora, Pulpí, Níjar, Vera y Mojácar.

Huércal-Overa

Instituto de Educación Secundaria Cura Valera
Avda. Guillermo Reyna, 35
(04600) Huércal-Overa ALMERÍA
Tif: 950616021
Persona de contacto: Guillermo Barragán (Jefe de Estudios)

Níjar

Instituto de Educación Secundaria Villa de Níjar
Zona Escolar, s/n
(04100) Níjar ALMERÍA
Tif: 950360402
Persona de Contacto: Nicolás (Director)

Cuevas del Almanzora

Instituto de Educación Secundaria Jaroso
Avda. Atrales, 29
(04610) Cuevas del Almanzora ALMERÍA
Tif: 950456409
Persona de contacto: Juan Cervantes (Vicedirector)

Mojácar

Instituto de Educación Secundaria Albardinal, s/n
(04638) Mojácar ALMERÍA
Tif: 950475192
Persona de contacto: Diego (Director)

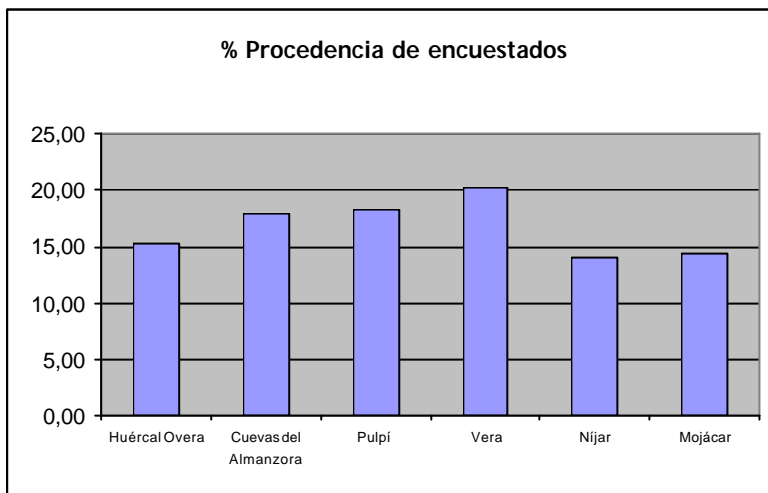
Pulpí

Instituto de Educación Secundaria Mar Serena
Emilio Zurano, 22
(04640) Pulpí ALMERÍA
Tif: 950464493
Persona de contacto: Paco Fernández (Director)

Vera

Instituto de Educación Secundaria El Palmeral
Hemano Lazaro s/n
(04620) Vera ALMERÍA
Tif: 950390938
Persona de contacto: Juan Parra (Jefe de Estudios)

El análisis de los datos que arrojan los 242 cuestionarios totales que se realizaron los describiremos a continuación, en base fundamentalmente a los objetivos planteados, a las cuatro temáticas trazadas y en el contexto concreto de la comarca del levante almeriense.



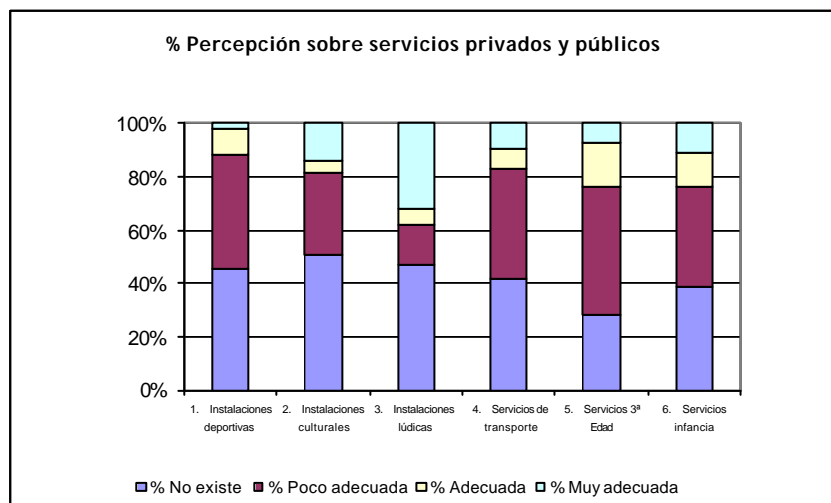
La distribución general de los encuestados la podemos observar en la siguiente gráfica.

En relación a la edad media de los encuestados rondan entre los 14 y los 17 años,

siendo los más frecuentes, un 60,3%, los de 15 años y los menos frecuentes los de 17 con un 2,5%.

La respuesta en cuanto a la percepción que sobre los servicios privados y públicos dentro de su municipio ha arrojado los siguientes resultados.

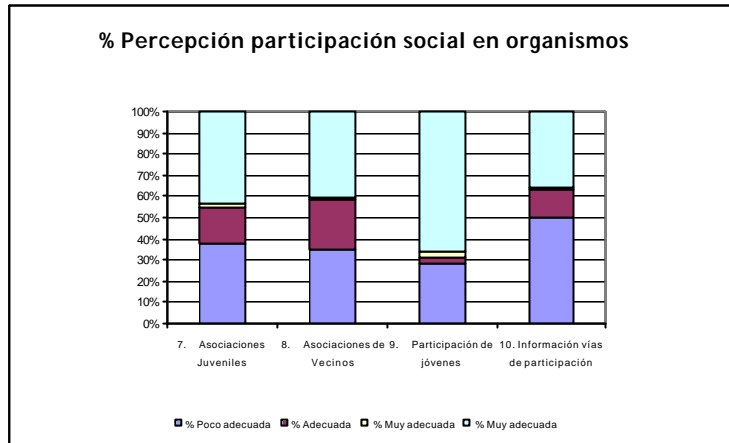
Todas las categorías: instalaciones deportivas, culturales, lúdicas, servicios



de transporte, servicios especializados para la 3ª edad y servicios especializados para la infancia han contado con una percepción de no existencia que ronda el

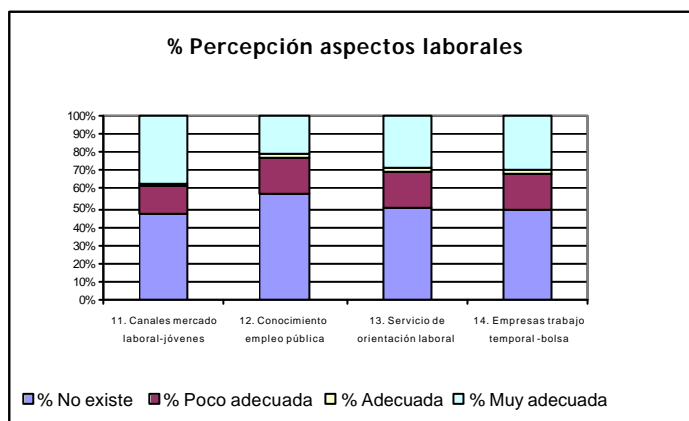
40%, encontrando casi 80% de la población acumulando esta circunstancia con la de percibir los servicios como poco adecuados, destacando sólo las instalaciones lúdicas con un 32,20% que se consideran como muy adecuadas.

La opinión sobre el funcionamiento y participación social en organismos destaca que la percepción sobre la participación de la juventud en las decisiones de su municipio es muy

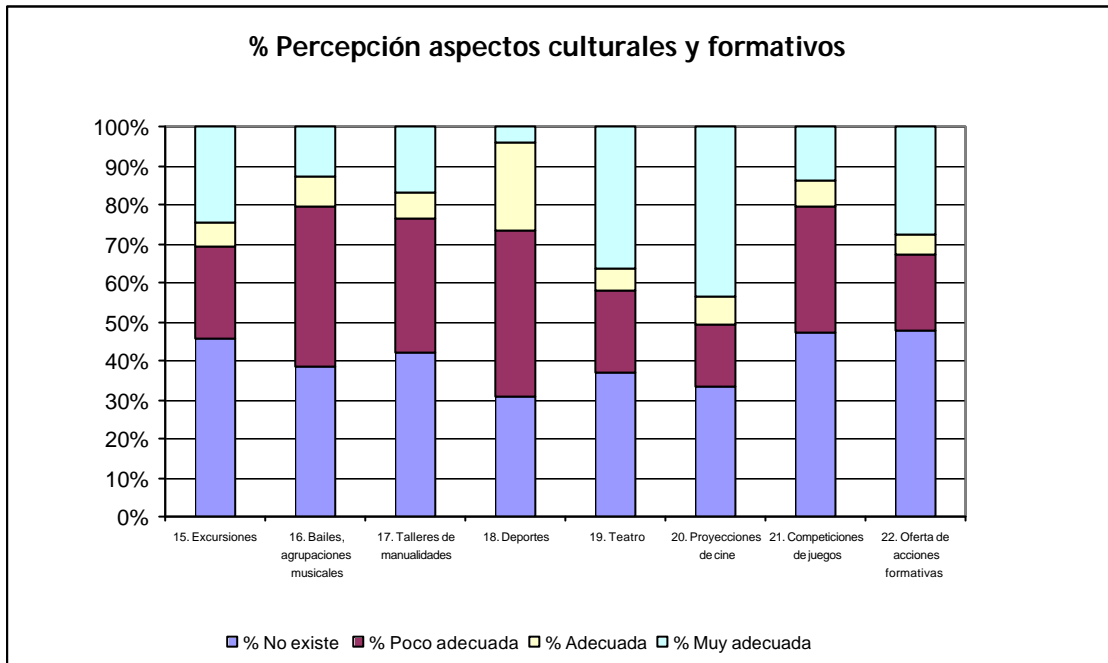


adecuada en un 65,8% de los encuestados. La suma de las respuestas de no existencia y de poca adecuación en este caso no supera el 60%, mostrando una adecuación del funcionamiento y de la participación de más del 30% en todos los casos; asociaciones juveniles, vecinales, de la participación de los jóvenes en las decisiones de su municipio y de la información sobre las vías de participación social.

Los aspectos laborales muestran un desconocimiento genérico de las oportunidades de acceso al empleo público, una baja existencia de canales de conexión entre necesidades del mercado laboral y los jóvenes, de



los servicios de orientación laboral y de empresas de trabajo temporal o bolsas de trabajo en la comarca.



Los aspectos culturales y formativos nos muestran las percepciones, que como se puede observar, en cuanto a las actividades como excursiones, bailes, agrupaciones musicales, talleres de manualidades, deportes y competiciones deportivas es de poca existencia y sobre todo, aun existencia de la poca adecuación con la que cuentan. Destacaremos que tanto en actividades de teatro y de proyecciones de cine la satisfacción es notable.

E.- CONCLUSIONES GENERALES

Como conclusiones generales podemos destacar la baja adecuación, según la percepción de cuestionados en este análisis, de todos los aspectos estudiados. Las instalaciones lúdicas, la participación de de los jóvenes en las decisiones de su municipio y el teatro y las proyecciones de cine han sido los aspectos mejor valorados.

Con estas percepciones podemos sentar las bases para próximos análisis en el sentido de indagar en las causas de ciertas insatisfacciones y sobre todo en las sugerencias y propuestas de los propios afectados.

